



PNI WK400

Juhtmeta elektritööriistade komplekt



Aku löökmutrivõti

Hoiatused

- Enne aku laadimist eemaldage akult löökvõti.
- Paigaldage tarvikud löökvõtmele enne aku paigaldamist.
- Vigastusohu vähendamiseks kandke löökvõtme kasutamisel isikukaitsevahendeid (PPE).

Sissejuhatus

1. Löökvõtme pea 2.

LED tuli 3.

Sisse/välja nupp

4. Aku laetuse näit ja
töörežiimi valik

5. Akupesa 6.

Suunajuhtimisnupp ja sisse-/
väljalülitusnupu lukk

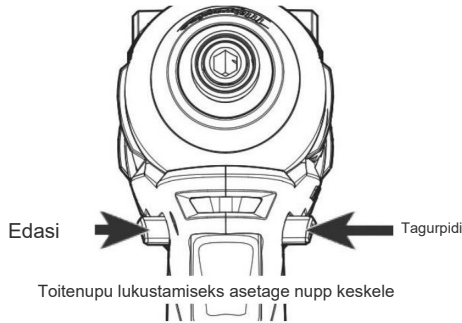


Pöörlemise suund

Suunajuhtimisnuppu saab seada 3 asendisse: edasi, tagasi ja lukustatud.

Hoiatus: enne suunajuhtnupu asendi muutmist oodake, kuni tööriista mootor täielikult seiskub.

1. Ettepoole suunatud asend (krumimine): masina pea pöörleb päripäeva.
2. Tagurpidi asend (lahti keeramine): masina pea pöörleb vastu-päripäeva.
3. Lukk: toitenuppu ei saa vajutada.



Lülita sisse ja välja

1. Löökmotrivõtme käivitamiseks vajutage ja hoidke all sisse/välja nuppu.
Löökmotrivõtme pea hakkab pöörlema suunajuhtnupuga määratud suunas.
LED-indikaator tuli jääb põlema seni, kuni nuppu vajutatakse.
2. Löökvõtme peatamiseks vabastage nupp.

Kruvimise kiiruse reguleerimine

1. Viige suunajuhtnupp edasi-asendisse (kruvi).
2. Vajutage punast nuppu (FUNKTSIOONI LÜLITUSKLAHV), et valida SUUR (maksimaalne kiirus 4000 p/min) ja VÄIKE (maksimaalne kiirus 3200 p/min) vahel. Vastav LED süttib.
3. Kruvimiskiiruse muutmiseks vajutage sisse/välja nuppu tugevamini või kergemini.
Kui nuppu vajutatakse maksimaalselt, on kiirus olenevalt tehtud seadistusest (SUUR või VÄIKE) maksimaalne.



Kiiruse reguleerimise lahtikeeramine

1. Liigutage suunajuhtnupp tagurdusasendisse (keerake lahti).
2. Režiimi VÄIKE lülitamiseks vajutage punast nuppu (FUNCTION SWITCHING KEY). Vastav LED süttib. Selles režiimis on lahtikeeramise kestus ja kiirus standardsed. Ükskõik kui kaua sa

hoidke sisse/välja nuppu all, kestus ja kiirus ei muutu.

3. Väljumiseks vajutage uuesti punast nuppu (FUNKTSIOONI LÜLITUSKLAHV). VÄIKE režiim. Vastav LED kustub. Et muuta lahtikeeramise kiirus, vajutage juhtnuppu tugevamalt või kergemalt. Kui nupp on maksimaalselt vajutatud, kiirus on maksimaalne.

Mõjutamise tehnikad

Mida kauem polt, kruvi või mutter kokku puutub, seda tihedamaks see muutub. Löökvõtme, otsiku adapteri või osade (kruvid, mutrid) kahjustamise vältimiseks vältige liigset kruvimist.

Paigaldage löökvõtmele erinevad mutrivõtmed ja reguleerige löögi kestust ja kiirust, kuni saavutate soovitud tiheduse.

Õli, mustuse või tolmu jäljed kruvidel või pesavõtmete sees võivad mõjutada tihedust.

Kui soovite kruvi tihendiga pingutada, siis selleks, et tihendit mitte kahjustada, tehke kerge pingutamine löökvõtmega, seejärel lõpetage pingutamine käsimomentvõtmega.

Tehnilised kirjeldused

Nimikiirus	max. 4000 pööret minutis
Toiteallikas	Li-Ion aku 18V 5,0Ah
Mõõtmed	155 x 78 x 205 mm
Kaal	1117 g

Aku nurklihvija

Hoiatused

- Enne aku laadimist eemaldage nurklihvija akust. • Paigaldage ketas nurklihvijale enne aku paigaldamist. • Vigastusohu vähendamiseks kandke nurklihvija kasutamisel isikukaitsevahendeid (PPE).
- Paigaldage ainult ühilduvad kettad, mille maksimaalne töökiirus ei ole väiksem kui nurklihvija deklareeritud maksimaalne kiirus. • Ärge kasutage plaate, mille töökiirus on alla 80 m/s. • Ärge kasutage plaate, mille läbimõõt on suurem kui 125 mm. • Ärge kasutage mõranenud või kahjustatud plaate. • Kasutage õiget ketast olenevalt materjalist, millega töötate: raud, betoon, tellis, puit jne.
- Vigastusohu vältimiseks paigaldage ketas nurklihvijale ülimalt hoolt.
- Kasutage ketta kinnitamiseks nurklihvija külge ainult kaasasolevat äärikut ja mutrit. • Enne löiketööde tegemist katsetage veskit ohutult avatud ruumis vähemalt 30 sekundit maksimaalsel kiirusel. Kui veski vibreerib või väriseb ketta vale paigaldamise tõttu, peatage veski koheselt ja kontrollige ketast ja selle kinnitust. • Nurklihvijat kasutades hoidke seda kindlalt kahe käega. • Ärge viige käsi ega muid kehaosi töötava veski ketta lähedale. • Enne veski väljalülitamist veenduge, et selle ketta ja töödeldava objekti pinna vahel ei oleks enam kontakti. • Olge poleerimisel tekkivate sädemete suhtes ettevaatlik. Ärge poleerige tuleohtlike ainete läheduses. • Ärge puudutage plaati ega materjali, millega töötate vahetult pärast poleerimist. Mõlemad pinnad on kuumad ja võite nahka põletada.
- Ärge eemaldage plaadi ümbert metallkaitset.

Sissejuhatus

1. Plaadi paigalduskoht 2.

Käepideme kruvi

3. Plaadi spindli lukustusnupp

4. Sisse/välja nupp

5. Sisse/välja lukustusnupp

nuppu Sees asendis.

Aku tase ja töörežiimi valik



7. Akupesa

Lülita sisse ja välja

1. Vajutage ja hoidke all veski allosas olevat toitenuppu, et see sisse lülitada.

Kui soovite lukustada nupu asendisse Sees, vajutage sisse-/väljalülitusnupu kohal asuvat ümarat nuppu. Selle avamiseks vajutage uuesti toitenuppu.

2. Veski peatamiseks vabastage toitenupp. Ettevaatus! Pärast vabastamist nuppu, jätkab ketas pöörlemist 2-3 sekundit.

Kasutusjuhised

1. Paigaldage käepide, kruvides selle spetsiaalsesse keermestatud auku veski vasakul või paremal küljel.

2. Spindli kinnitamiseks vajutage veski ülaosas olevat musta ümmargust nuppu millele kavatsete plaadi installida.

3. Sisestage esmalt äärik, seejärel ketas ja lõpuks mutter.

4. Pingutage mutter korralikult pakendis oleva mutrivõtmega.

5. Ketta eemaldamiseks teostage installitoimingud vastupidises järjekorras.

6. Pöörlemiskiiruse valimiseks vajutage nuppu MODE. Maksimaalselt on 3 kiirusastet. Kui kõik 3 LED-i 1, 2 ja 3 põlevad, töötab veski maksimaalsel kiirusel.

7. Hoidke elektrilisest veskest tugevat haaret ning asetage keha ja käed nii, et see takistaks tagasilööki.



Tehnilised kirjeldused

Ketta keermestatud spindli suurus	M10
Nimikiirus	0-10 000 pööret minutis
Toiteallikas	Li-Ion aku 18V 5,0Ah
Mõõtmed	300 x 72 x 951 mm
Kaal	1100 g

Juhtmeta pöördsavar

Hoiatused

• Enne aku laadimist eemaldage pöördhaamer akust. • Paigaldage trell enne aku paigaldamist pöördsavarale. • Enne haamri kasutamist veenduge, et olete puuri korralikult fikseerinud. • Vigastusohu vähendamiseks kandke pöördsavara kasutamisel kaitsevarustust. • Pöördsavarat kasutades hoidke seda kindlalt kahe käega. • Ärge

suunake vasarat inimeste poole. Puur võiks välja tulla ja

inimest tõsiselt vigastada. •

Ärge puudutage puurit kohe pärast vasarhaamri kasutamist. See on kuum ja võib nahka põletada.

Sissejuhatus

1. Padrun
2. Käepide
3. Akupesa
4. Töörežiimi valik nupp
5. Aku laetuse LED indikaator
6. Sisse/välja nupp
7. Suuna juhtnupp ja sisse/välja nupu lukk
8. Auk metallvarda jaoks külvisügavuse piiritlemiseks
9. Käepideme vabastusnupp

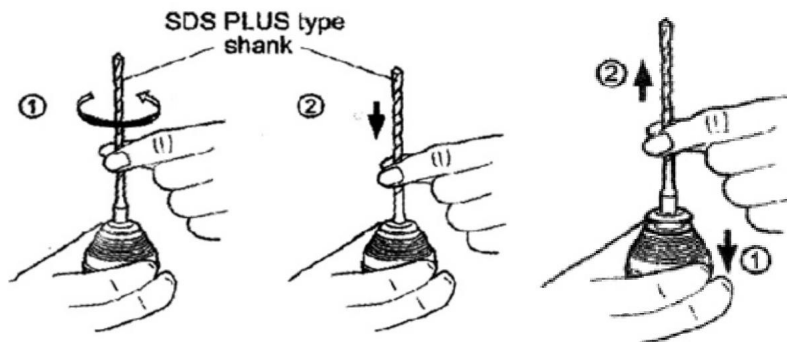


SDS PLUS puuri kokkupanek/demonteerimine

Sisestage puur padrunisse, pöörake seda, kuni leiате pilu, ja seejärel vajutage, kuni kuulete klõpsatust. Esmalt katke külviku pea vaseliiniga. Kontrollige, kas

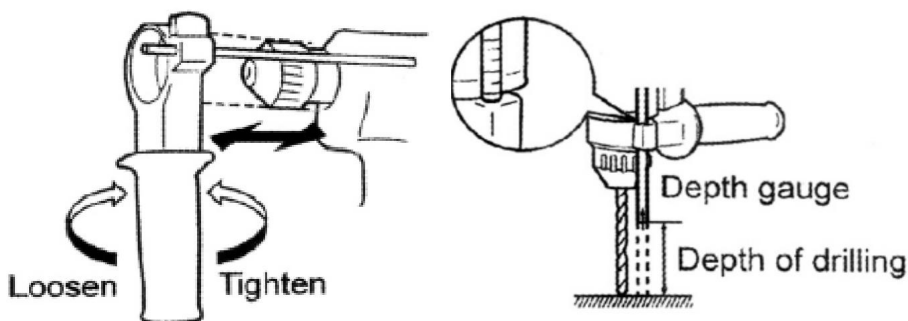
puur on õigesti sisestatud, tõmmates seda üles.

Puuri eemaldamiseks tõmmake padrun ühe käega alla, samal ajal teise käega tõmmates puurit üles.



Käepideme kinnitus

1. Pöörake käepidet vasakule.
2. Seejärel pöörake kogu käepideme koost ümber pöördvasara pea kuni jõuate soovitud asendisse.
3. Pingutage käepidet, keerates seda paremale.
4. Vajutage käepidemel olevat punast nuppu ja sisestage kaasasolev metallmõõtur mis määrab puurimise sügavuse.



Tööriimid

PNI pöördvasaral on 3 tööriimi: puurmasin, puurimine

masin + pöördvasar ja pöördvasar. Vajutage punast nuppu, seejärel keerake soovitud töörežiimi valimiseks vasakule või paremale.

Pöörlemissuund

Suunajuhtimisnuppu saab seada 3 asendisse: edasi, tagasi ja lukus.

Hoiatus: enne juhtnupu asendi muutmist oodake, kuni tööriista mootor täielikult seiskub.

1. Ettepoole suunatud asend (krumine): masina pea pöörleb päripäeva.
2. Tagurpidi asend (lahti keeramine): masina pea pöörleb vastupäripäeva.
3. Blokeerimine: tööriista start/stopp nuppu ei saa vajutada.

Tehnilised kirjeldused

Nimikiirus	0-900 pööret minutis
Toiteallikas	Li-Ion aku 18V 5,0Ah
Mõõtmed	330 x 85 x 205 mm
Kaal	2520 gr

Hoiatused

- Enne aku laadimist eemaldage puurimistöõriist akust.
- Paigaldage tarvikud puurimistöõriistale enne aku paigaldamist.
- Vigastusohu vähendamiseks kandke puurimistöõriista kasutades isikukaitsevahendeid.

Sissejuhatus

1. Padruni

padrun 2. LED
tuli 3. Sisse/välja

nupp 4. Patarei on
paigaldatud 5. Suuna juhtnupp ja
sisse/välja nupu lukk

6. Kiiruse reguleerimise

hoob 7. Töörežiimi
reguleerimisrõngas

8. Pöördemomendi reguleerimisrõngas



Lülita sisse ja välja

1. Puurimistöõriista käivitamiseks vajutage juhtnuppu. LED põleb nii kaua kui nuppu vajutatakse.
2. Puurimistöõriista peatamiseks vabastage nupp.

Kiiruskontroll

Liigutage kiiruse reguleerimise nupp alati täielikult õigesse asendisse.

Kui kasutate puurimistöõriista nii, et kiiruse reguleerimise nupp on positsioonide "1" ja "2" vahel, võib elektritööriist kahjustuda.

Ärge kasutage kiiruse reguleerimise nuppu, kui puurimistöõriist töötab. The

puurimistööriist võib kahjustuda.

Asend 1 (nupp tahapoole lükatud): madal kiirus (töö suurel koormusel)

Asend 2 (nupp ettepoole lükatud): kõrge pöörete arv (töötamine vähendatud koormusel)

Töörežiimi valik

Reguleerige rõngas alati õigesti puurimistööriista märgistuse kõrval. Kui kasutate puurimistööriista nii, et rõngas asetseb töörežiimide tähistete vahel, võib puurimistööriist kahjustuda.

Sellel puurimistööriistal on kolm töörežiimi.

- Puurimisrežiim (ainult pöörlemine)
- Haamriga puurimisrežiim (pööramine haamriga)
- Kruvikeeramise režiim (pöörlemine siduriga)

Pöörake töörežiimi rõngast ja joondage valitud märk puurimistööriista korpusel oleva noolega.

Kinnitusmomendi reguleerimine

Kinnitusmomenti saab reguleerimisrõngast keerates reguleerida 25 tasemel. Joondage jaotused tööriista korpusel oleva noolega. Minimaalne kinnitusmoment on 1 ja maksimaalne pöördemoment 25.

Juhtotsaku / puuri paigaldamine või eemaldamine

1. Padruni avamiseks keerake hülsi vastupäeva.
2. Sisestage puur padrunisse, kuni see peatub.
3. Padruni pingutamiseks keerake hülsi päripäeva.
4. Puuri eemaldamiseks keerake hülsi vastupäeva.

Tehnilised kirjeldused

Nimikiirus	0-1350 pööret minutis
Toiteallikas	Li-Ion aku 18V 5,0Ah
Mõõtmed	200 x 80 x 195 mm
Kaal	877 gr

Akude laadimine

Komplekti kuulub 4 18V 5,0Ah akut ja kaks kontorilaadijat.

Aku laadimine:

1. Paigaldage aku laadimisalusesse.
2. Ühendage laadimisalus 230 V toiteallikaga.
3. Punane LED-tuli süttib ja jääb põlema kogu aku kasutusaja jooksul laadimine.
4. Kui aku on täielikult laetud, muutub LED-tuli roheliseks.

LEDid:

Toiteallikaga ühendatud laadija allikas	Roheline LED põleb
Aku laadimine	Punane LED põleb
Aku laetud 100%	Roheline LED põleb
Aku ebanormaalne seisund	Punane ja roheline LED-tuli vilguvad
Aku temperatuur alla 0°C ja üle 45°C	Punane LED-tuli vilgub